

การปลูกส้มโออย่างถูกต้องและเหมาะสม

ส้มโอเป็นพืชตระกูลส้มชนิดหนึ่งที่กำลังได้รับความนิยมสนใจจากเกษตรกรมีการขยายพื้นที่ปลูกกันอย่างกว้างขวาง เนื่องจากมีแนวโน้มในการส่งออกเพิ่มมากขึ้นทุกปีและมีเหตุผลหลายประการที่เป็นแรงจูงใจและลงทุนปลูกส้มโอ คือ ปลูกและขยายพันธุ์ง่าย เก็บผลผลิตส่งขายตลาดได้นาน รายได้ดี ขนส่งทางไกลและขายปลีกเองได้ เนื่องจากมีรสชาติดี เปลือกหนาเก็บรักษาได้นาน สามารถทนทานต่อการขนส่งทางไกล และมีคุณค่าทางโภชนาการสูง เป็นที่ต้องการของตลาดต่างประเทศ



ส้มโอ

ลักษณะทางพฤกษศาสตร์

ชื่อทางพฤกษศาสตร์ *Citrus maxima* (J.Burm.) Merr.

ส้มโอมีถิ่นกำเนิดในประเทศไทย ทั้งนี้เพราะประเทศไทย
มีสายพันธุ์ส้มโอมากที่สุดในโลก ส้มโอเป็นไม้ผลกิ่งร้อน
ลักษณะของส้มโอโดยทั่วไปเป็นดังนี้

ลำต้น

ส้มโอจัดเป็นไม้ยืนต้นขนาดเล็กถึงขนาดกลาง มีลำต้นมัก
เป็นเหลี่ยมไม่ได้รูปทรงแน่นอน มีทรงต้นสูงประมาณ
5-10 เมตร ทรงพุ่มสวยงาม ภายในทรงพุ่มจะมีกิ่งก้านสาขา
แตกออกมากมาย และกิ่งจะโน้มลง กิ่งขณะที่ยังอ่อนจะมี
ขนสั้นๆ ปกคลุมอยู่ นอกจากนี้ยังมีหนามอ้วนขนาดความยาว
1-5 เซนติเมตร

ใบ

ใบมีขนาดใหญ่ แผ่นใบมีความกว้าง 2-12 เซนติเมตร
และยาว 5-20 เซนติเมตร มีรูปร่างคล้ายรูปไข่ หรือรูปไข่ยาวๆ
หรือรูปโล่ ส่วนของฐานใบแหลมป้านหรือกลม ปลายใบมัก
มีรอยเว้าเล็กน้อย ก้านใบมีปีกขนาดใหญ่มีลักษณะคล้ายรูปไข่
กลับหัวหรือรูปหัวใจกลับค่อนข้างยาว มีความกว้างประมาณ
0.3-7.0 เซนติเมตร ฐานปีกแคบ ปลายปีกรูปหัวใจ

ดอก

มีดอกขนาดใหญ่ เส้นผ่าศูนย์กลางประมาณ

3-7 เซนติเมตร อาจเกิดเป็นดอกเดี่ยวหรือดอกช่อที่บริเวณ
ซอกใบ ช่อดอกมีจำนวน 2-10 ดอก ดอกประกอบด้วยชั้นของ
กลีบเลี้ยงมีจำนวน 3-5 กลีบติดกัน ชั้นกลีบดอกมีจำนวน
4-5 กลีบ มีเกสรตัวผู้จำนวน 0-25 อัน เชื่อมติดกันเป็นกลุ่ม
4-5 กลุ่ม ส่วนเกสรตัวเมียจะมีรังไข่ประมาณ 11-16 ช่อง

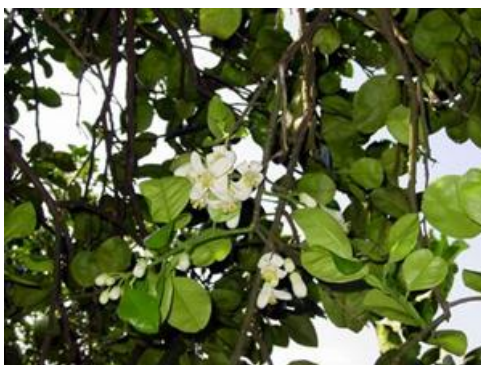
ผล

มีรูปร่างค่อนข้างกลมแบบผลสาลี ผลมีขนาดใหญ่

มีเส้นผ่าศูนย์กลางประมาณ 10-30 เซนติเมตร มีสีเขียวอม
เหลืองหรือสีเหลืองทองเมื่อแก่ เปลือกหนา 1.5-2 เซนติเมตร
อ่อนนุ่ม สีขาวหรือสีชมพู เนื้อของแต่ละกลีบจะแยกออก
จากกันได้ง่าย ภายในมีน้ำบรรจุอยู่ และมีรสหวานหรือหวาน
อมเปรี้ยว

เมล็ด

มีจำนวนเมล็ดในผลน้อย เมล็ดมีหลายขนาดตั้งแต่ขนาด
ใหญ่จนถึงเล็กสุด สีขาวเหลือง ผิวเมล็ดจะมีลักษณะเป็น
ร่องลึก ในเมล็ดเดียวจะเพาะได้เป็นต้นกล้าเพียงต้นเดียว
เท่านั้น



1. แหล่งที่ปลูกส้มโอ

แหล่งที่ปลูกส้มโอในประเทศไทยในแถบที่ราบสูง
ลุ่มภาคกลางและส้มโอสามารถขึ้นได้ทุกภาคในประเทศไทย
แต่ต้องคำนึงถึงองค์ประกอบสำคัญดังนี้

1.1. พื้นที่

- มีความสูงจากระดับน้ำทะเล 100–1,500 เมตร
- ควรมีการระบายน้ำดี เพราะบางพื้นที่อาจทำเป็นแนว
ร่อง

1.2. ลักษณะดิน

- ดินมีความสมบูรณ์ หน้าดินลึกบางกว่า 50

เซนติเมตร

- มีความเป็นกรดเป็นด่าง 5.5–6 ควรมีการ ปรับปรุง
สภาพดินด้วยปูนขาว

สภาพภูมิอากาศ

- อุณหภูมิที่เหมาะสมควรอยู่ในระหว่าง 15–30 องศา
เซลเซียส

- มีปริมาณน้ำฝนเฉลี่ยปีละ 1,000–2,000 มิลลิเมตร

1.4. แหล่งน้ำ

- มีแหล่งน้ำสะอาดและมีปริมาณมากพอที่จะให้น้ำได้
ตลอดช่วงฤดูแล้ง

2. พันธุ์ส้มโอ

พันธุ์ที่ปลูกกันอย่างแพร่หลายและเป็นที่ต้องการของตลาดมีอยู่ 3 พันธุ์ คือ ขาวพวง ขาวทองดี และขาวแป้น ส้มโอพันธุ์เดียวกันปลูกต่างพื้นที่ อาจจะมีชื่อแตกต่างกันไปแต่ต้องขึ้นอยู่กับปัจจัยดังนี้

- ต้องเป็นต้นที่ให้ผลผลิตตรงตามพันธุ์อย่างน้อย 2 ปี
 - ให้ผลผลิตคุณภาพดี เนื้อดี
 - เหมาะสำหรับบริโภคในท้องถิ่น และส่งขายตลาด
- พันธุ์ขาวใหญ่

เป็นส้มโอพันธุ์ที่มีปลูกมากในจังหวัดเชียงใหม่

สมุทรสาคร สมุทรสงคราม และนครปฐม ลักษณะของผล

โดยทั่วไปจะมีผลขนาดใหญ่ กลม ค่อนข้างสูง

มีเส้นผ่าศูนย์กลางผลประมาณ 15-25 เซนติเมตร น้ำหนักต่อ

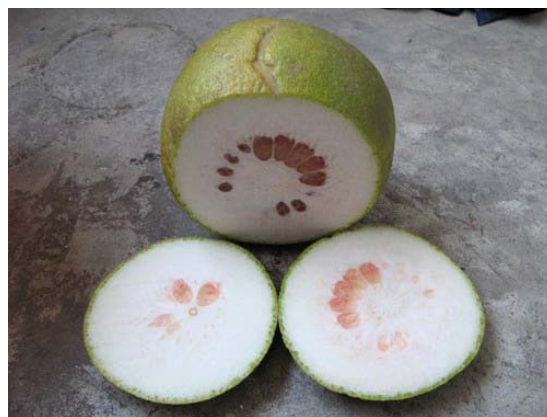
ผลประมาณ 1.5 กิโลกรัม เปลือกค่อนข้างหนา เนื้อกึ่ง

สีเหลืองอมขาว รสชาติอร่อย มีความหวานปานกลาง จำนวน

เมล็ดต่อผลมากถึง 94 เมล็ด น้ำหนักต่อผลเมล็ดประมาณ 40

กรัม เริ่มให้ผลผลิตเมื่ออายุ 4 ปี หลังปลูก ออกดอกเดือน

ธันวาคม- มกราคม เก็บผลผลิตเดือนสิงหาคม-กันยายน



พันธุ์

ทองดี

เป็นส้มโอพันธุ์ที่มีปลูกมากในจังหวัดสมุทรสาคร ราชบุรี และนครปฐม ลักษณะของผลโดยทั่วไปจะมีผลขนาดโตปานกลาง กลมแป้น ไม่มีจุก มีเส้นผ่าศูนย์กลางผลประมาณ 15 เซนติเมตร ผิวมันเรียบสีเขียวมีตุ่มน้ำมันเล็กน้อยและมีขนอ่อนนุ่มเล็กน้อย เปลือกบางประมาณ 1.2 เซนติเมตร เปลือกชั้นในเป็นสีชมพูเรื่อๆ มีจำนวนกลีบในแต่ผลประมาณ 16 กลีบต่อผล ผนังกลีบเป็นสีชมพูอ่อน เนื้อผลนิ่ม ฉ่ำ สีชมพูอ่อน รสหวานไม่อมเปรี้ยว จำนวนเมล็ดต่อผล 43 เมล็ดต่อผล น้ำหนักต่อผลเมล็ดประมาณ 14 กรัม เริ่มให้ผลผลิตเมื่ออายุ 4 ปี หลังปลูก ออกดอกเดือนมกราคม เก็บผลผลิตเดือนสิงหาคม-กันยายน



3. การปลูกส้มโอ

- ควรเตรียมต้นพันธุ์ที่ต้องการไว้ล่วงหน้า 1 ปี เพื่อที่จะได้ต้นกล้าที่แข็งแรง

- เตรียมหลุมปลูกขนาด 80*80*80 เซนติเมตร

ระยะปลูก ดินดี 8x8 เมตร 1 ไร่ ปลูกได้ 25 ต้น

ดินเลว 6x6 เมตร 1 ไร่ ปลูกได้ 40 ต้น

- ขุดหลุมแยกดิน ชั้นบนและชั้นล่างไว้ตากดินทิ้งไว้ 1-2 เดือน

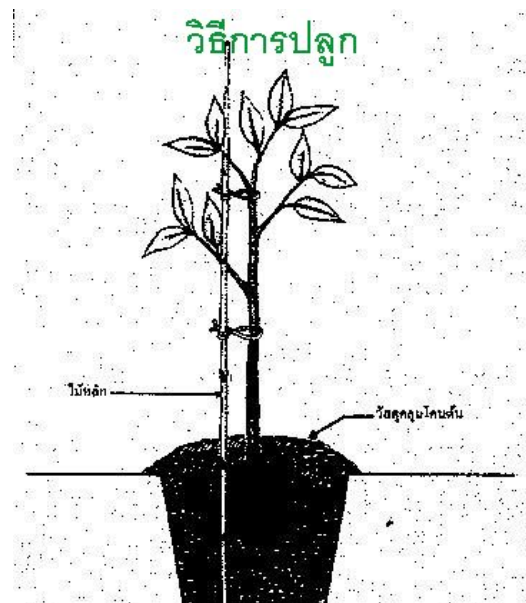
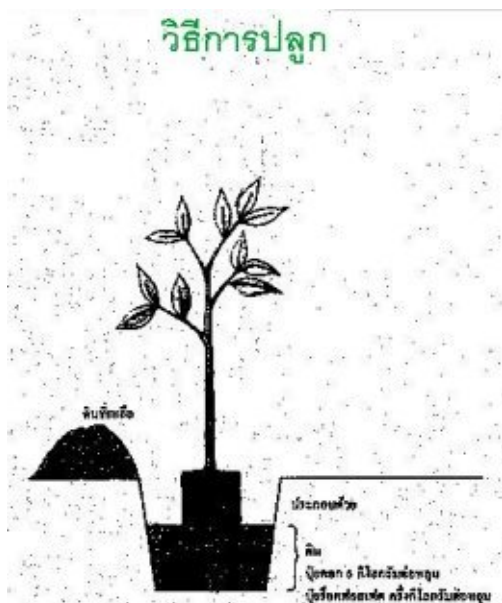
- รอกันหลุมด้วยปุ๋ยคอก 3-5 กิโลกรัม และปุ๋ยหมักหญ้าแห้งคลุกเคล้าดินชั้นล่างพูนดินให้สูงจากปากหลุม 15 เซนติเมตร

- ก่อนปลูกทำหลุมเท่ากระเปาะชำต้นกล้า วางต้นแล้วกลบโคนให้แน่น

- ทำหลักป้องกันต้นกล้าโยกคลอน รดน้ำให้ชุ่ม

- พรางแสงให้จนกระทั่งแตกยอดอ่อน 1 ครั้ง จึงงด

การพรางแสง



4. การตัดแต่งกิ่ง

- ต้นส้มโอ 1-3 ปี ยังไม่ให้ผลผลิต ควรตัดแต่งเป็นรูปทรงกลม ตัดแต่งกิ่งที่เป็นโรคและแมลงออก
- ตัดแต่งกิ่งช่วยการติดดอกออกผลดีขึ้น เนื่องจากใบได้รับแสงแดดทั่ว การปรุงอาหารของใบมีประสิทธิภาพมากขึ้น
- หลังจากตัดแต่งกิ่งใช้ยากันเชื้อราหรือปูนกินกับหมากผสมน้ำทาตรงรอยแผลเพื่อกันแผลเน่า เนื่องจากเชื้อรา

5. การให้ปุ๋ย

ในระยะแรกปลูก 1-3 ปี ควรให้ปุ๋ยคอกผสมกับปุ๋ยเคมี สูตรเสมอ อย่างน้อยปีละ 2 ครั้ง อัตรา 20-200 กรัม/ต้น หรือ อาจจะให้ปุ๋ยที่มีธาตุไนโตรเจนสูง

- เมื่อส้มโออายุ 3-4 ปี ควรให้ปุ๋ย สูตร 15-15-15, 13-13-21 หรือ 12-12-17
- การใส่ปุ๋ยถ้าดินเลว ควรใส่ให้มากกว่าดินที่อุดมสมบูรณ์ ปีแรกใส่ปีละ 1 กิโลกรัม แบ่งใส่ 2 ครั้ง
- ควรใส่บริเวณรอบทรงพุ่ม ห่างจากโคนต้นประมาณ 15 เซนติเมตร
- ในปีที่ 4-5 เริ่มจะให้ติดผล ในเดือนตุลาคม ให้ปุ๋ยเคมี สูตร 15-15-15 เพื่อบำรุงต้นจากนี้จนถึงเดือนธันวาคม

เริ่มให้น้ำพร้อมปุ๋ยสูตร 9-24-24 หรือ 12-24-12 เพื่อสร้าง
ตาดอก

- เมื่อส้มโอลูกเท่าไข่ไก่เริ่มให้ปุ๋ยสูตรเสมอ เพื่อบำรุงผล
และดูแลรักษาเพื่อไม่ให้แมลงมาทำลายผล
- ก่อนเก็บเกี่ยว 1 เดือน ควรใส่ปุ๋ยสูตร 0-0-60 เพื่อเพิ่ม
ความหวาน



6. การให้น้ำ

ส้มโอเป็นไม้ผลที่ชอบความชุ่มชื้นมาก แต่ไม่ชอบน้ำขัง
เป็นเวลานาน ควรมีการระบายน้ำออกได้อย่างสม่ำเสมอ

วิธีการให้น้ำ

- แบบใช้สายยางรด ลงทุนต่ำแต่ต้องมีแหล่งน้ำเพียงพอ
- แบบร่องน้ำ ต้องใช้ต้นทุนสูงในระยะแรก
- แบบน้ำหยด เหมาะสำหรับที่แหล่งน้ำจำกัด ต้นทุนสูง
ปริมาณน้ำ

มีความจำเป็นในช่วงฤดูแล้งที่ส้มโอกำลังออกดอก
ถ้าขาดน้ำดอกและผลอาจจะร่วงได้

7. การดูแลรักษาหลังติดผล

- ในเดือนมกราคมถึงเดือนกุมภาพันธ์ จะออกดอกมาก ในช่วงระยะออกดอกและดอกบาน งดพ่นสารเคมีและให้น้ำ ดอกจะร่วงหลังจากเริ่มติดผล เริ่มให้น้ำ ใส่ปุ๋ย พ่นสารเคมี เพื่อป้องกันแมลงทำลายผล ตามคำแนะนำ
- การค้ำกิ่ง โดยใช้ไม้ค้ำกิ่งหลักหรือที่ติดผลมาก เพื่อป้องกันกิ่งฉีกหัก เนื่องจากพายุลมแรงและกิ่งที่ผลส้มโอจำนวนมาก
- การตัดแต่งผล ถ้าส้มโอมีผลมากควรตัดแต่งโดยคัดผลที่ไม่สมบูรณ์ทิ้ง ต้นที่มีอายุ 5 ปี ไร่ไม่เกิน 30 ผล/ต้น
- การห่อผล เพื่อช่วยลดการทำลายของแมลงและทำให้ผิวเปลือกสวย



การห่อผล



กับดักล่อแมลง

8. การป้องกันกำจัดศัตรูส้มโอ

8.1. แมลงศัตรูที่สำคัญ

หนอนชอนใบ



เป็นหนอนที่ไม่มีขาชอบกินใบ กินอยู่ระหว่างผิวใบ โดยกัดทำลายเป็นรอยคดเคี้ยวไปมาโดยเฉพาะในช่วงฤดูแล้ง ใบที่ถูกทำลายจะหงิกงอและแห้ง เชื้อโรคเข้าทำลายง่ายขึ้น ส้มโอจะหยุดการเจริญเติบโต

การป้องกันกำจัด

ตัดส่วนที่ถูกทำลายเผาไฟ และพ่นด้วยสารฆ่าแมลง ในระยะส้มโอแตกยอดอ่อน โดยใช้ยาไดเมทโซเอท (ไดเม) อัตรา 20 ซีซี ผสมกับ เบนลาลีเรท (ซุมซิดิน) 5 – 10 ซีซี / น้ำ 20 ลิตร

ผีเสื้อมวนหวาน



ผีเสื้อมวนหวาน

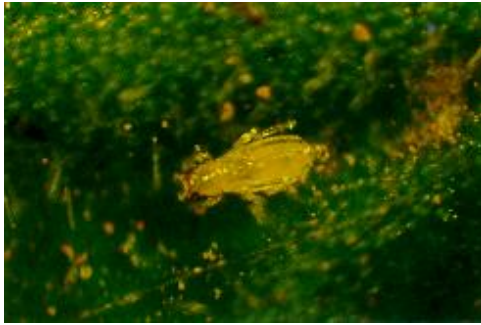
รอยเจาะทำลายของ
ผีเสื้อมวนหวาน

จะเข้าทำลายส้มโอในช่วงที่กำลังสุก โดยใช้ปากแทะเข้าไปในผล ทำให้บริเวณที่ถูกแทะเข้าไปเน่า ผลจะร่วงภายใน 7-10 วัน ทำให้ผลส้มโอเสียหายมาก โดยเฉพาะส้มโอที่ให้ผลตลอดปี (ส้มโอทะวาย)

การป้องกันกำจัด

การดักจับผีเสื้อตัวแก่ในเวลากลางวัน โดยใช้ไฟส่องใช้มือจับทำลาย หรือใช้แสงไฟจากหลอดเบล็คไลท์ล่อ หรือวิธีหนึ่งใช้เหยื่อพิษ เช่น กลัวยสุก หรือ สับปะรดสุกผ่าเป็นชิ้นๆ จุ่มลงในสารฆ่าแมลงพวก คาร์บาริล (เซพวิน 85) นำไปแขวนไว้ที่ต้นส้มโอ ผีเสื้อมวนหวานที่มาดูตกินจะตายไป

เพลี้ยไฟพริก



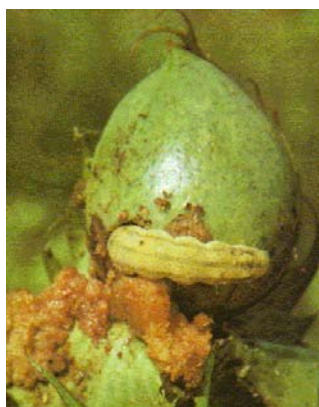
ลักษณะการทำลาย ตัวเต็มวัยมีขนาดประมาณ 2 มม. ปีกมี 2 คู่คล้ายนก ตัวอ่อนและตัวเต็มวัยมีปากชนิดเขี่ยดูดกิน น้ำเลี้ยงจากยอดใบอ่อนและผลอ่อน ทำให้ใบส้มโอเขียวแคบ กร้านและบิดงอ ในผลอ่อน ทำให้เกิดรอยแผลเป็นทางสีเทา เงินจากขั้วผล ถ้าระบาดมากรอยแผลจะขยายลงมาส่วนล่าง ของผล หรือทั่วทั้งผล ทำให้ผลแคระแกร็น บิดเบี้ยว



เพลี้ยไฟ

หนอนเจาะสมอฝ้าย

ลักษณะการทำลาย ตัวเต็มวัยเป็นผีเสื้อกลางคืน ขนาดกลาง กางปีกกว้างประมาณ 3-4 เซนติเมตร ไข่เป็นฟอง เดี่ยววางบนกลีบดอกตูมหรือก้านดอก ตัวหนอนกัดกินช่อดอก และผลอ่อน ทำให้ผลร่วง



หนอนเจาะสมอฝ้าย

หนอนเจาะสมอฝ้าย

ทำลาย ผลส้มโอ

หนอนนกนกก

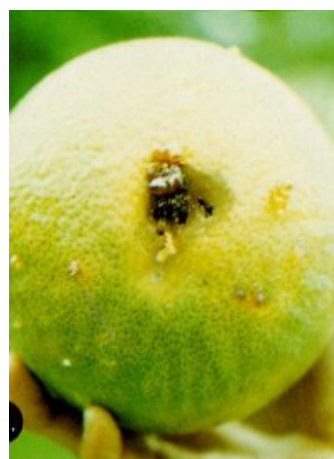
เป็นผีเสื้อตัวแก่จะวางไข่ตามผลหรือใบส้มโอ เมื่อหนอนฟักออกมาเป็นตัวแล้วจึงจะเจาะกินเข้าไปในผล ผลที่ถูกทำลายจะมองเห็นเป็นขี้หนอน และยางไหลออกมาภายนอก ต่อมาผลจะเน่าร่วง ส่วนมากจะเข้าทำลายเมื่อส้มโอมีอายุ 2 เดือน หรือขนาดผล 5-6 เดือน การป้องกันต้องหมั่นตรวจดูแลรักษาส้มโอ หากพบการระบาดมากให้พ่นสารดูดซึม ได้แก่ คาร์บรูซันแฟน หรือ หลังการพ่นยาควรห่อด้วยกระดาษ, ถุงพลาสติก หรือ ถุงรีเมย์

หนอนเจาะผลส้ม

ลักษณะการทำลาย ตัวเต็มวัยเป็นผีเสื้อกลางคืนขนาดกลาง กางปีกกว้างประมาณ 2.5-2.7 เซนติเมตร ปีกคู่หน้าสีเทาปนน้ำตาล ปีกคู่หลังสีขาวนวล วางไข่เป็นกลุ่ม ๆ ละ 2-19 ฟอง บนผิวเปลือกส้มโอ ไข่ลักษณะแบนกลม สีขาวเป็นเงา หนอนระยะแรกสีส้มอมชมพู เจาะเข้าไปกัดกินในผลส้มโอ เมื่อหนอนโตเต็มที่จะออกมาเข้าดักแด้ในดิน สังเกตการทำลายจากรอยเจาะ หรือมูลของหนอนและอาการยางไหลเยิ้มบริเวณรอยแผลทำให้ผลเน่าและร่วง



หนอนเจาะผลส้มโอ



การเข้าทำลายของ

ช่วงเวลาระบาด

เมื่อผลส้มโอมีอายุประมาณ 45 วัน จนถึงระยะเวลาเก็บเกี่ยว พบการทำลายในแหล่งที่มีการระบาดประจำทุกปี

การป้องกันกำจัด

- สํารวจผลส้มโอเสมอ ถ้าพบการทำลายให้เก็บผลฝัังหรือเผาไฟ เพื่อป้องกันไม่ให้เกิดการระบาดต่อไป
- ในแหล่งที่พบการระบาดเป็นประจำ ให้ทำการป้องกันกำจัดห่อผลและใช้กับดักล่อ

8.2. โรคที่สำคัญของส้มโอ

โรคแคงเกอร์

เป็นโรคที่สำคัญที่สุดของส้มโอทำให้ต้นเกิดอาการทรุดโทรม ใบร่วง กิ่งแห้ง คุณภาพของผลผลิตเสียหาย โรคชนิดนี้เกิดจากแบคทีเรียชนิดหนึ่ง โดยมีน้ำค้าง น้ำฝน แผลเป็นพาหนะนำเชื้อกระจายไปสู่คนอื่น เชื้อแบคทีเรียจะเข้าทำลายใบอ่อน กิ่ง และผลอ่อน ในช่วงที่อากาศชุ่มชื้นในส่วนของพืชที่มีบาดแผล เช่น ใบอ่อนที่ถูกหนอนชอนใบทำลาย เชื้อนี้สามารถอยู่ได้นานปี พันธุ์ที่โรครุนแรงได้แก่ พันธุ์ขาวพวง ขาวแป้น การป้องกันรักษาอาจใช้ยาปฏิชีวนะ สเตปโตมัยซิน ฉีดพ่นทุก 15 วัน และขณะเดียวกันก็ควรป้องกันแมลงและหนอนชอนใบ ซึ่งจะทำให้เกิดบาดแผลที่เป็นช่องทางให้เชื้อโรคเข้าทำลายและควรมีการตัดแต่งกิ่ง ก้านใบ ผลที่เป็นโรคเผาทำลายเสียหาย



ผลของส้มโอเป็น

ลำต้นของส้มโอ

โรคกรีนนิง

ลักษณะอาการ เชื้อโรคอาศัยในท่ออาหารของต้น ส้มโอทำให้แสดงอาการคล้ายขาดธาตุอาหาร คือ ใบเหลืองซีด เส้นใบมีสีเขียว หรือใบต่างเหลืองเป็นหย่อม ๆ คล้ายลักษณะอาการขาดธาตุสังกะสี เส้นใบอาจแตก ต้นทรุดโทรม ถ้าเป็นโรครุนแรง ปริมาณรากจะลดน้อยลงมาก ทำให้ผลหลุดร่วงก่อนแก่ เชื้อโรคแพร่ระบาดโดยเพลี้ยไก่แจ้ส้มเป็นแมลงพาหะ และไปติดกับกิ่งพันธุ์ เช่น การตอน ทาบกิ่ง เสียบกิ่ง และติดตา



ช่วงเวลาระบาด ระยะแตกใบอ่อนและช่อดอก

การป้องกันกำจัด

- เลือกต้นพันธุ์ที่ปลอดโรค
- มีการกำจัดเพลี้ยไก่แจ้ส้มอย่างต่อเนื่อง
- ควรปลูกไม้บังลมรอบแปลงปลูก

โรครากเน่าหรือโคนเน่า

สาเหตุเกิดจากเชื้อรา โฟทอปธอรา และเกิดจากน้ำท่วมขังเป็นเวลานาน ต้นส้มโอจะแสดงอาการใบเหลือง เหี่ยวและร่วง กิ่งตายหรือตายทั้งต้น รากเน่า โคนเน่า ถ้าเกิดจากเชื้อราสังเกตอาการได้ เส้นกลางใบจะเปลี่ยนเป็นสีเหลือง ต่อมาใบจะเริ่มร่วง กิ่งแห้งตายจากปลายเข้ามา ต้นทรุดโทรม

การป้องกันกำจัด

การป้องกันรักษาต้องมีการปรับปรุงดินให้ร่วนซุย มีอากาศถ่ายเท ระบายน้ำได้ดี ถ้าลำต้นเริ่มเป็นแผล ควรรีบตัดหรือฉีดยาป้องกันเชื้อราออกไปเผา ทาด้วยยาฆ่าเชื้อราหรือปูนแดง หรือใช้ อารีเอท , ริโดมิน ทาแผลบริเวณโคนต้น อัตรา 40-100 กรัม / น้ำ 20 ลิตร



โรครากเน่าและโคนเน่า

โรคใบแก้ว

โรคใบแก้ว มีความสำคัญกับพืชตระกูลส้ม จะแสดงอาการขาดธาตุอาหาร ใบเหลืองซีด เส้นใบยังคงมีสีเขียว หรือใบต่างเหลืองเป็นหย่อม ๆ คล้ายธาตุสังกะสี สาเหตุเกิดจากเชื้อแบคทีเรียชนิดหนึ่งมีแมลงพวกเพลี้ยกระโดดส้มเป็นตัวถ่ายทอด ต้นที่เป็นโรคไปยังต้นอื่นได้ การป้องกันใช้หลายวิธี ร่วมกันเกษตรกรควรเลือกต้นที่ปลอดโรค และมีการดูแลรักษาที่ดี

โรคนางไหมที่กิ่งและลำต้น

สาเหตุเกิดจากเชื้อบอทรีโอไดพโพลเดีย(Botryodiplodia sp.) และสภาพแวดล้อมที่ไม่ดี ทำให้ส้มโออ่อนแอ จะมีส่วนทำให้ส้มโอง่ายต่อการเข้าทำลายของเชื้อได้ดีขึ้น สภาพดังกล่าวอันได้แก่ ระบบรากไม่ดี ต้นทรุดโทรม ติดผลมาก ได้รับปุ๋ยไม่ได้สัดส่วน

การป้องกันกำจัด

เลือกซื้อต้นพันธุ์ที่แข็งแรงจากแหล่งที่มั่นใจว่าไม่มีโรคระบาดติดอยู่

รักษาบริเวณโคนต้นไม่ให้ชื้นแฉะ การปลูกแบบยกทรงในดินเหนียวควรให้สันร่องสูงมาก เพื่อระบายน้ำได้ดี

ใช้ระยะปลูกให้ห่างพอสมควร เพื่อให้แสงแดดส่องได้ทั่วถึง ควรมีการตัดแต่งกิ่งบ้าง เพื่อลดความชื้นในทรงพุ่ม

ควรมีการตัดแต่งผลและทำการไว้ผลให้มีจำนวนพอเหมาะ การไว้ผลมากจะทำให้ต้นทรุดโทรม เชื่อสามารถเข้าทำลายได้ง่าย

การให้ปุ๋ยควรเป็นปุ๋ยที่มีสัดส่วนสมดุลกัน กรณีที่ส้มโอได้รับไนโตรเจนมากเกินไป จะทำให้กิ่งหรือลำต้นอวบอ้วนอ่อนแอต่อโรค

หลีกเลี่ยงการทำให้เกิดแผลขึ้นที่บริเวณกิ่งและลำต้น หากเกิดมีแผลควรใช้ยาทาแผลเพื่อป้องกันเชื้อรา เช่น แซนต้าเอ

ฉีดป้องกันและกำจัดเชื้อรา ด้วยยาประเภทดูดซึม เช่น อาลีเอทริโดมิล



โรคยางไหล

โรคทริสเตซ่า

สาเหตุ โรคทริสเตซ่าเกิดจากเชื้อ ทริสเตซ่า ไวรัส (Citrus Tristeza Virus) การทำลายเชื้อชนิดนี้จะทำให้เกิดการอุดตันของท่อน้ำท่ออาหาร ทำให้ส้มไม่สามารถส่งน้ำและอาหารไปเลี้ยงลำต้นได้ ทำให้ต้นทรุดโทรมหรือถึงตาย

การป้องกันและกำจัด

ใช้กิ่งพันธุ์ที่แข็งแรงสมบูรณ์ และปราศจากโรคนำไปปลูก ป้องกันกำจัดเพลี้ยอ่อนซึ่งเป็นแมลงพาหะโดยใช้สารเคมีเช่น คาร์บาริล มาลาไธออน อย่างใดอย่างหนึ่ง หากพบส้มที่เป็นโรคนี้อแล้ว ควรตัดทิ้งหรือเผาทำลายเพื่อลดปริมาณและการระบาดของโรคนี้อ



โรคทริสเตซ่า

9. สาเหตุของส้มเป็นหัวข้าวสาร

ลักษณะของส้มโอที่เป็นหัวข้าวสารคือ กุ้งจะแข็ง และมีสีขาวขุ่นคล้ายกับเม็ดข้าวสาร โดยอาการจะเริ่มจากด้านข้างผลก่อน เมื่อเป็นมากเข้าก็จะลุกลามไปเรื่อยๆ จากการนำไปวิเคราะห์พบว่า ส่วนของกุ้งที่เป็นข้าวสารนี้จะประกอบด้วย ธาตุปูนหรือแคลเซียม แมกนีเซียม โซเดียม และโปแตสเซียม มากกว่าปกติ แต่จะมีปริมาณน้ำตาล กรดอินทรีย์ และสารแคโรทีนอยด์ลดน้อยลง พบว่าในส้มโอที่เป็นหัวข้าวสารได้มาก เช่น พันธุ์ขาวแป้นและขาวน้ำผึ้ง

ส่วนอาการดังกล่าว ที่เกิดขึ้นในส้มโอจะมีสาเหตุมาจากหลายประการ เช่น

อายุของส้มโอ

พบว่าในต้นส้มโอที่มีอายุน้อย จะมีโอกาสเป็นหัวข้าวสารได้มากกว่าต้นที่มีอายุมากแล้ว และส่วนใหญ่มักจะเกิดมีอาการเฉพาะต้นเท่านั้น คือ ในบางต้นจะเกิดมาอาการข้าวสารได้ง่าย แต่บางต้นเกิดได้ยาก เมื่อทำการขยายพันธุ์จากต้นที่เกิดอาการข้าวสารไปปลูกก็อาจเกิดเป็นอาการข้าวสารได้อีก

ตำแหน่งของผลบนต้น

ผลส้มที่อยู่ภายในพุ่มต้น จะมีโอกาสเป็นหัวข้าวสารได้มากกว่าผลที่อยู่นอกพุ่ม ทั้งนี้อาจเป็นเพราะการส่งอาหารให้กับผลนั้นอยู่ในตำแหน่งที่ต่างกัน นอกจากนี้ยังพบว่าผลที่

ติดอยู่ทางด้านทิศเหนือของต้นจะเกิดอาการข้าวสารได้มากกว่าผลที่อยู่ทางทิศใต้ประมาณ 2 เท่า

การให้น้ำ

ในต้นส้มโอที่ได้รับน้ำมาก เช่น ในช่วงที่มีฝนตกชุกจนทำให้ดินมีความชื้นมากกว่าปกติ จะมีแนวโน้มทำให้ส้มเกิดอาการข้าวสารได้มากขึ้น

ขนาดของผล

ในส้มที่มีผลใหญ่ จะมีแนวโน้มที่จะเกิดอาการข้าวสารได้มากกว่าผลส้มที่มีขนาดเล็ก

นอกจากนี้อาการข้าวสารเกิดจากหลายสาเหตุอื่นๆ อีก เช่น การกระทบหนาวหรือมีอุณหภูมิต่ำ การเกิดรอยควั่นที่กิ่งหรือลำต้น การใส่ปุ๋ย ใส่เกลือและปูนมากเกินไป ตลอดจนความอุดมสมบูรณ์ของดินปลูกที่มากด้วย เป็นต้น

10. การดูความแก่ของส้มโอ

ในการที่เราจะรู้ว่า ส้มโอผลใดผลหนึ่งมีความแก่จัดมากน้อยแค่ไหนนั้น ยังไม่มีหลักวิธีการที่แน่นอนระบุไว้อย่างแน่ชัด แต่จากการสังเกตลักษณะของผลส้มว่ามีความแก่จัดมากน้อยเพียงใด พอจะใช้หลักการสังเกตได้ง่ายๆ ดังนี้คือ

จับผลส้มโอคว่ำลงแล้วดูที่ก้นส้มโอ จะสังเกตเห็นมีจุดสีน้ำตาลเข้มอยู่จุดหนึ่งตรงบริเวณส่วนกลางของก้นผล ซึ่งชาวสวนมักจะเรียกจุดนี้ว่า “สะดือ” ถ้าหากส้มแก่จัดจริงๆ

บริเวณรอบๆ จุดสีน้ำตาลนี้จะเป็นสีเหลืองเข้ม มีรัศมีรอบจุดสีน้ำตาลประมาณ 1 เซนติเมตร และจะมีต่อมน้ำมันรอบๆ จุดสีน้ำตาลจะห่างออก จากนั้นเราลองเอาเล็บขูดและดมกลิ่นฉุนของ สารคาโรทีนอยด์น้อยมาก ส่วนส้มที่ไม่แก่จัด เมื่อเราเอาเล็บขูดและดมกลิ่นดูจะมีกลิ่นฉุนมาก นอกจากนี้ส้มโอที่แก่จัดและสมบูรณ์จะมีผลหนักและผิวจะออกสีนวลๆ



11. การเก็บเกี่ยว

ส้มโอ นับจากติดดอกจนถึงแก่เก็บเกี่ยวได้จะใช้ระยะเวลาประมาณ 8 เดือน ซึ่งจัดได้ว่าเป็นระยะเวลาที่ส้มโอ มีความแก่จัดอย่างเต็มที่พร้อมที่จะนำไปบริโภคได้เลย ในการเก็บเกี่ยวส้มที่มีอายุก่อนกำหนดเร็วกว่านี้ จะทำให้ได้ส้มที่มีคุณภาพไม่ดีเท่าที่ควร เช่น การเก็บเกี่ยวเมื่อส้มมีอายุ 6 เดือน จะได้ผลส้มที่มีกุ่มแข็งร่วนและเปลือกเปลือกได้ยาก เก็บเมื่ออายุ 7 เดือนครึ่งถึง 8 เดือน จะเป็นระยะแก่พอเหมาะไม่ต้องบ่มเพราะจะทำให้เนื้อแฉะ

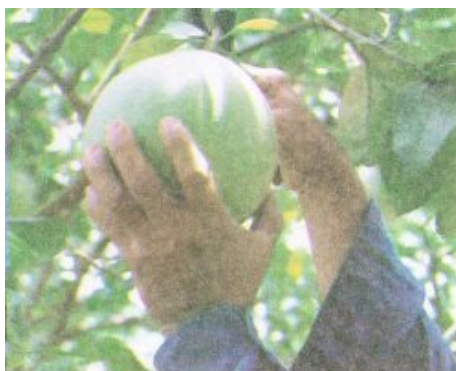
อย่างไรก็ตาม ในการเก็บเกี่ยวผลส้มโอโดยยึดหลักเอาอายุของผลเป็นเกณฑ์นั้น ในส้มโอแต่ละพันธุ์ อาจจะมีระยะเวลาเก็บเกี่ยวที่เหมาะสมแตกต่างกัน จากประสบการณ์ของ คุณทิม ไทยทวี ชาวสวนส้มโอจังหวัดนครปฐมได้ให้ข้อกำหนดอายุที่เหมาะสมในการเก็บเกี่ยวส้มโอแต่ละพันธุ์ โดยนับอายุตั้งแต่ส้มเริ่มติดดอกจนถึงเก็บผลได้ เช่น

พันธุ์ขาวแป้น ควรเก็บเมื่ออายุ 7 เดือน
พันธุ์ขาวทองดี ควรเก็บเมื่ออายุ 7-7.5 เดือน

ในการเก็บเกี่ยวผลส้มโอ ควรจะกระทำด้วยความระมัดระวัง เพื่อให้ผลส้มโอได้รับความกระทบกระเทือนน้อยที่สุด เพื่อต้องการให้ได้ส้มโอที่มีคุณภาพดีและสามารถเก็บรักษาคุณภาพไว้ได้นานที่สุด โดยเฉพาะอย่างยิ่งหากเป็นการเก็บเกี่ยวผลเพื่อการส่งออกขายต่างประเทศ ยิ่งต้องเริ่มความ

ระมัดระวังมากเป็นพิเศษ วิธีการเก็บเกี่ยวที่เหมาะสมคือ การใช้มีดหรือบันไดมาวางแล้วปีนขึ้นไปเก็บผล โดยจะเก็บให้มีข้อผลติดอยู่ด้วย จากนั้นจะค่อยๆ จัดวางใส่ภาชนะที่เตรียมไว้ไม่ให้ข้อผลที่ยาวออกมาไปทิ่มแทงผลอื่นๆ จนอาจเป็นรอยหรือเป็นแผลเสียหาย สัมโอที่เก็บได้ในลักษณะดังกล่าวจะสามารถเก็บไว้ได้นานและขายได้ราคาดี

การเก็บเกี่ยวผลโดยใช้วิธีโยนลงในคูน้า จะทำให้ส้มได้รับความเสียหายจากแรงกระแทกของน้ำ จะทำให้ผลช้ำ มีร่องรอยเป็นช่องทางให้เชื้อราลุกลามเข้าทำลายภายในผลได้ง่าย ไม่สามารถจะเก็บรักษาเอาไว้ได้นาน หรือมีเวลาในการขนส่งได้หลายวัน จากการทดลองของนาย ไพโรจน์ ผลประสิทธิ์ และ จรัสพร ถาวรสุข ในส้มโอพันธุ์ขาวม่วง ผลปรากฏว่าการเก็บเพื่อการส่งออกต่างประเทศ ควรจะเก็บเมื่อส้มอายุ 6.5-7 เดือน และเก็บเพื่อขายภายในตลาดภายในประเทศ ควรจะเก็บเมื่ออายุ 7.5-8 เดือน



การเก็บเกี่ยว

ต้นทุนเริ่มต้นต่อการปลูกส้มโอต่อไร่
ระยะปลูก 8x8 เมตร

ค่าไถพรวนเตรียมดิน	600	บาท
ค่ากิ่งพันธุ์ ต้นละ30 บาท	750 (25ต้นx30)	บาท
ค่าจ้างขุดหลุมๆ ละ20บาท	500	บาท
ค่าปุ๋ยคอก/ปุ๋ยหมัก	125	บาท
ค่าวางระบบน้ำ	3,000	บาท
รวมเป็น	4,975	บาท